



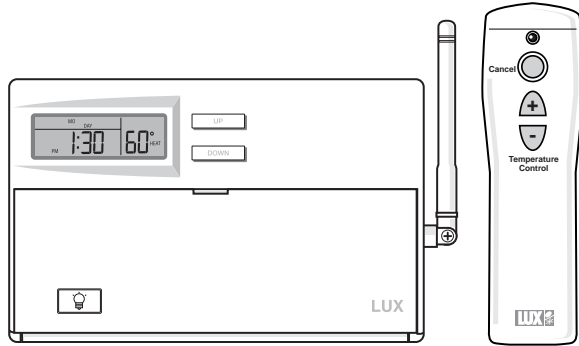
# 9000RF REMOTE INSTRUCTIONS

LUX PRODUCTS CORPORATION • Mt. Laurel, New Jersey 08054, USA • [www.luxproducts.com](http://www.luxproducts.com)

**WARNING: Use Energizer® or DURACELL® Alkaline Batteries Only.**

43369-05

Energizer® is a registered trademark of Eveready Battery Company, Inc.  
DURACELL® is a registered trademark of The Gillette Company, Inc.



## 1. GENERAL INFORMATION

The wall plate of your thermostat houses the unit's receiver, antenna, and its batteries. The remote transmitter and its batteries are housed in its own hand-held enclosure.

**WARNING: Use Energizer® or DURACELL® Alkaline Batteries Only.**

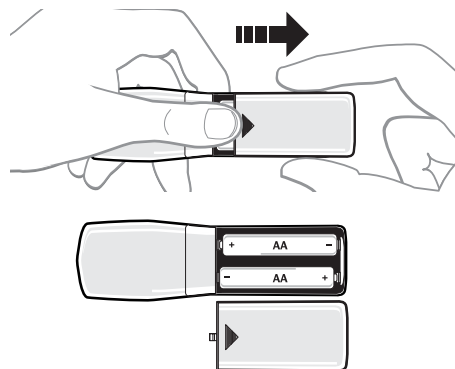
## 2. BATTERIES

Your RF remote receiver and transmitter each require two AA Alkaline batteries in addition to the thermostats two AA batteries.

### 2.1. Remote Batteries: Replace/Install

Replace transmitter batteries at least every 12 months with two Energizer® or Duracell® AA Alkaline batteries.

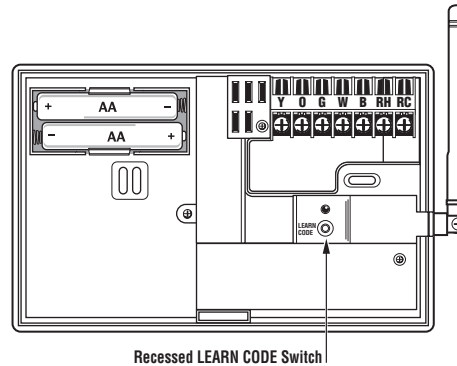
1. Remove fresh batteries from their carton.
2. The battery cover of your remote is on its rear. To gain access to your remote's batteries, place your thumb over the triangle on the battery cover and slide it off in the direction that the triangle points.
3. Remove the used batteries if present and replace them with two new "AA" size Energizer® or Duracell® alkaline batteries. Observe the polarity marking shown in the battery compartment.
4. Replace the battery cover.



### 2.2. RF Remote Receiver Batteries: Replace/Install

Replace receiver batteries at least every 6 months with two Energizer® or Duracell® AA Alkaline batteries.

1. Remove fresh batteries from their carton.
2. To gain access to your receiver's batteries, remove the thermostat body from the wall plate as described in the installation section of your thermostat's primary manual. The receiver's batteries are visible on the left side of the wall plate.



3. Remove the used batteries if present and replace them within 90 seconds to avoid having to reinitialize your receiver's security code. Use two new "AA" size Energizer® or Duracell® alkaline batteries. Observe the polarity marking shown in the compartment.
4. Place the thermostat body back on the wall.

### 3. ENABLING (AND DISABLING) YOUR REMOTE WITH LEARN MODE

1. With the body of the thermostat removed from its wall plate, press and hold the recessed LEARN CODE switch with a small Phillips screwdriver until the LED above illuminates.
2. Press and release any button on the remote.
3. Wait until the LED is extinguished.
4. Replace the thermostat on its wall plate.
5. Your thermostat should now respond to remote commands within a few seconds of each button press.

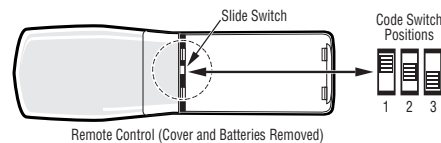
Skipping step 2 in the above procedure will disable the remote.

#### 3.1. Change Transmitter Security Code.

If you are using more than one RF transmitter unit in your home, and one responds to commands from the other, then you will need to change the security code of one unit.

To do this:

1. Remove the transmitter batteries from their compartment. See 2.2
2. Find the ID selector at the inside top of the battery compartment. It is a three



position slide switch. You may slide it left, right, or center position. Each sets a different ID code.

3. Replace the batteries and their cover.
4. Follow the instructions under Enabling (and Disabling) Your Remote With Learn Mode.

## 4. USING YOUR REMOTE

The UP/DOWN arrow keys function like those on the thermostat itself, though there will be a short delay before your thermostat responds.

- Press and release the UP button to raise the temperature of the current mode by one degree. If your thermostat was in Run Mode and you have changed the temperature setting from its programmed value, then your thermostat will change to Override Mode. If your thermostat had already been in Override Mode, and you returned the setting to its programmed temperature, then the Override will be canceled, and the unit will return to Run.
- Press and release the DOWN button to lower the temperature of the current mode by one degree. If your thermostat was in Run Mode, and you have changed the temperature setting from its programmed value, then your thermostat will then be in Override Mode. If your thermostat had already been in Override Mode, and you returned the setting to its programmed temperature, then the Override will be canceled, and the unit will return to Run.
- Press and release the Cancel button to allow your thermostat to control temperature at its program settings. If your thermostat had been in Override mode, that Override will be canceled. If your thermostat is in Hold Mode, then pressing cancel changes the set temperature to its current program value, but it does not cancel the Hold Mode.

## 5. FCC COMPLIANCE

This device complies with Part 15 of the FCC Rules. Operation is subject to the following two conditions: (1) This device may not cause harmful interference, and (2) This device must accept any interference received, including interference that may cause undesired operation.

**Warning: Changes or modifications to this unit not expressly approved by the party responsible for compliance could void the user's authority to operate the equipment.**

**NOTE: This equipment has been tested and found to comply with the limits for a Class B digital device, pursuant to Part 15 of the FCC Rules. These limits are designed to provide reasonable protection against harmful interference in a residential installation. This equipment generates, uses and can radiate radio frequency energy and, if not installed and used in accordance with the instructions, may cause harmful interference to radio communications.**

However, there is no guarantee that interference will not occur in a particular installation. If this equipment does cause harmful interference to radio or television reception, which can be determined by turning the equipment off and on, the user is encouraged to try to correct the interference by one or more of the following measures:

- Reorient or relocate the receiving antenna.
- Increase the separation between the equipment and receiver.
- Connect the equipment into an outlet on a circuit different from that to which the receiver is connected.
- Consult the dealer or an experienced radio/TV technician for help.

LUX Products Corporation • 6000 I Commerce Parkway • Mt. Laurel, NJ 08054  
856-234-8803 • [www.luxproducts.com](http://www.luxproducts.com)

IC: 4970A-TX9000TX

IC: 4970A-TX9000RX

## 6. TRANSMITTER SPECS

- EIRP power: less than 1mW
- Radio frequency range: 315MHz ± 150kHz
- Modulation method: OOK
- Maximum range: approx. 150ft.



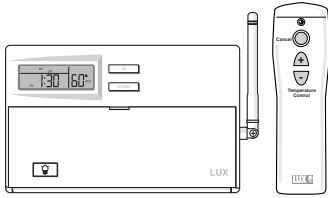
# CONTROL REMOTO 9000RF INSTRUCCIONES

LUX PRODUCTS CORPORATION • Mt. Laurel, New Jersey 08054, USA • www.luxproducts.com

**ADVERTENCIA: Use solamente pilas alcalinas Energizer® o DURACELL®.**

Energizer® es una marca registrada de Eveready Battery Company, Inc. DURACELL® es una marca registrada de The Gillette Company, Inc.

43369-05



## 1. INFORMACIÓN GENERAL

La placa de pared de su termostato alberga el receptor de unidades, la antena y sus pilas. El transmisor remoto y sus pilas están albergados en su propio compartimento de mano.

**ADVERTENCIA: Utilice sólo pilas alcalinas Energizer® o DURACELL®.**

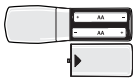
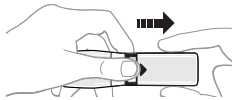
## 2. PILAS

Tanto el receptor remoto RF como el transmisor necesitan cada uno dos pilas alcalinas AA además de las dos pilas AA que necesitan los termostatos.

### 2.1. Pilas del transmisor remoto: Reemplazo/instalación

Reemplace las pilas del transmisor al menos cada 12 meses con dos pilas alcalinas AA Energizer® o Duracell®.

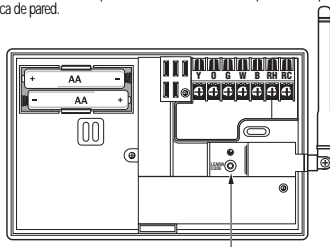
1. Retire las pilas nuevas de su cartón.
2. La tapa del compartimento para las pilas en el control remoto se encuentra en la parte trasera. Para acceder a las pilas del control remoto, coloque su dedo gordo sobre el triángulo en la tapa del compartimento de las pilas y retirelo deslizando hacia la dirección a la que apunta la flecha.
3. Retire las pilas usadas si es que se hallan allí y reemplácelas con dos pilas alcalinas nuevas del tamaño "AA" Energizer® o Duracell®. Tenga en cuenta las marcas de la polaridad que se muestran en el compartimento de las pilas.
4. Vuelva a colocar la tapa del compartimento para pilas.



## 2.2. Pilas del receptor remoto RF: Reemplazo/instalación

Reemplace las pilas del receptor al menos cada 6 meses con dos pilas alcalinas AA Energizer® o Duracell®.

1. Retire las pilas nuevas de su cartón.
2. Para acceder a las pilas del receptor, retire la carcasa del termostato de la placa de pared como se describe en la sección de instalación de su manual primario de los termostatos. Las pilas del receptor están visibles en la parte izquierda de la placa de pared.



Interruptor de CÓDIGO DE APRENDIZAJE empujado

3. Retire las pilas usadas si es que se hallan allí y reemplácelas dentro del plazo de 90 segundos para evitar tener que reiniciar el código de seguridad de su receptor. Utilice dos pilas alcalinas nuevas del tamaño "AA" Energizer® o Duracell®. Tenga en cuenta las marcas de polaridad que se muestran en el compartimento.
4. Vuelva a colocar la carcasa del termostato en la pared.

### 3. CÓMO HABILITAR (Y DESHABILITAR) SU CONTROL REMOTO CON EL MODO DE APRENDIZAJE

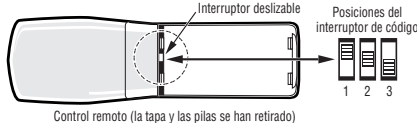
1. Con la carcasa del termostato fuera de su placa de pared, presione y mantenga el interruptor de CÓDIGO DE APRENDIZAJE empujado con un pequeño destornillador Phillips hasta que el LED de arriba se prenda.

2. Oprima y libere cualquier botón en el remoto.
  3. Espere hasta que el LED se haya apagado.
  4. Vuelva a colocar el termostato en su placa de pared.
  5. Su termostato debería responder a los comandos remotos dentro de unos segundos de haber oprimido el botón.
- Saltearse el paso 2 en el procedimiento explicado anteriormente deshabilitará el control remoto.

### 3.1. Cambio del código de seguridad del transmisor.

Si usted está usando más de una unidad de transmisor RF en su hogar, y uno responde a los comandos del otro, entonces usted deberá cambiar el código de seguridad de una de las unidades.

Para realizar esto:



1. Retire las pilas del transmisor de su compartimento. Consultar 2.2
2. Encuentre el selector de identificación en la parte superior del compartimento de las pilas. Es un interruptor deslizable de tres posiciones. Usted lo puede deslizar hacia la posición de la izquierda, derecha o centro. Cada uno establece diferentes códigos de identificación.
3. Vuelva a colocar las pilas y su tapa.
4. Siga las instrucciones que se encuentran en Cómo habilitar (y deshabilitar) su control remoto con el modo Aprendizaje.

## 4. CÓMO UTILIZAR EL CONTROL REMOTO

Las flechas hacia ARRIBA/ABAJO funcionan como aquellas en el termostato mismo, sin embargo, habrá un periodo de tiempo de retraso hasta que su termostato responda.

- Oprima y libere el botón ARRIBA para elevar la temperatura del modo actual en un grado. Si su termostato estaba en Modo funcionamiento y usted ha cambiado las configuraciones de temperatura de su valor programado, entonces su termostato cambiará al Modo Transferecia. Si su termostato ya estaba en el Modo Transferecia de mando, y usted volvió a la configuración de la temperatura programada, entonces se cancelará la Transferecia de mando, y la unidad volverá a Funcionamiento.
- Oprima y libere el botón ABAJO para disminuir la temperatura del modo actual en un grado. Si su termostato estaba en Modo funcionamiento y usted ha cambiado las configuraciones de temperatura de su valor programado, entonces su termostato estará entonces en el Modo Transferecia. Si su termostato ya estaba en el Modo Transferecia de mando, y usted volvió a la configuración de la temperatura programada, entonces se cancelará la Transferecia de mando, y la unidad volverá a Funcionamiento.
- Oprima y libere el botón Cancelar para permitir que el termostato controle la temperatura de sus configuraciones de programación. Si su termostato has estado en el Modo Transferecia de mando, esa Transferecia de mando se cancelará. Si su termostato se encuentra en el Modo suspendido, entonces al oprimir Cancelar se cambiará la temperatura establecida a su valor del programa actual, pero no cancela el modo Suspendido.

## 5. CUMPLIMIENTO DE LAS NORMAS FCC

Este aparato cumple con las estipulaciones de la Sección 15 establecidas por las normas FCC. El funcionamiento se encuentra sujeto a las dos condiciones siguientes: (1) Este aparato no podrá interferencia de tipo perjudicial, y (2) este aparato deberá aceptar cualquier tipo de interferencia recibida, incluyendo aquella clase de interferencia que podría causar un funcionamiento no deseado.

**Advertencia: Cualquier cambio o modificación de esta unidad que no se encuentre expresamente aprobado por el responsable de cumplir con las normas anteriormente mencionadas podría anular toda autoridad por parte del usuario que le permitiera operar el equipo.**

**COMENTARIO: Este equipo ha sido evaluado y cumple con los límites correspondientes a un dispositivo digital clase B, de acuerdo con la Sección 15 de las normas FCC. Dichos límites han sido diseñados para proporcionar protección de manera razonable contra cualquier tipo de interferencia que pudiera resultar perjudicial en una instalación residencial. Este equipo puede generar, utilizar e irradiar energía de radiofrecuencia y, si no se lo instala o utiliza de acuerdo con las instrucciones, el mismo podría causar interferencia de tipo perjudicial a las radiocomunicaciones.**

Sin embargo, no existe garantía alguna que asegure que no ocurrirá ningún tipo de interferencia durante una instalación en particular. Si el equipo no causa interferencia de tipo perjudicial a recepciones de radio o televisión, lo cual puede determinarse si se enciende y apaga el equipo en cuestión- el usuario deberá intentar corregir la interferencia producida aplicando una o más de las siguientes medidas:

- Vuelva a orientar o ubique la antena de recepción.
- Aumente la distancia existente entre el equipo y el receptor.
- Conecte el equipo a una toma en un circuito diferente al cual se conecta el receptor.
- Consulte al proveedor o a un técnico de radio/TV especializado para obtener ayuda.

LUX Products Corporation • 6000 I Commerce Parkway • Mt. Laurel, NJ 08054  
856-234-8803 • www.luxproducts.com

IC: 4970A-TX9000TX

IC: 4970A-TX9000RX

## 6. ESPECIFICACIONES DEL TRANSMISOR

- Potencia EET: menos de 1 mW
- Alcance de radiofrecuencia: 315MHz ± 150kHz
- Método de modulación: OOK
- Alcance máximo: aproximadamente 150 pies.



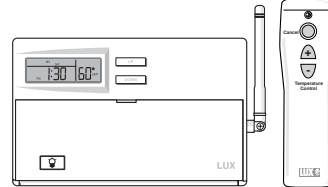
# TELECOMMANDE 9000RF INSTRUCTIONS

LUX PRODUCTS CORPORATION • Mt. Laurel, New Jersey 08054, USA • www.luxproducts.com

**AVERTISSEMENT: Utilisez des piles alcalines Energizer® ou DURACELL® uniquement.**

Energizer® est une marque de commerce enregistrée de Eveready Battery Company, Inc. DURACELL® est une marque de commerce enregistrée de The Gillette Company, Inc.

43369-05



## 1. INFORMATIONS GENERALES

La plaque du mur de votre thermostat abrite les unités "réception" "antenne", et les piles. La télécommande de transmission contient ses piles dans son propre coffret.

**MISE EN GARDE: Utilisez des piles alcalines Energizer® ou DURACELL® uniquement.**

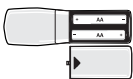
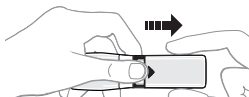
## 2. PILES

Vos récepteur et transmetteur RF nécessitent chacun deux piles alcalines AA en plus des deux piles AA du thermostat.

### 2.1. Les piles de télécommande: Installer/remplacer

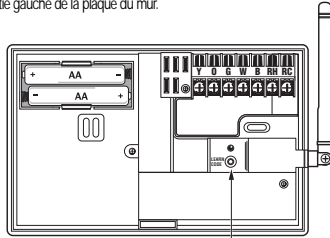
Remplacez les piles du transmetteur au moins tous les 12 mois avec deux piles alcalines AA Energizer® ou Duracell®.

1. Retirez les nouvelles piles de leur carton.
2. Le couvercle de la pile de votre télécommande est à l'arrière. Pour atteindre les piles de votre télécommande, placez votre pouce sur le triangle du couvercle des piles et faites-le glisser dans la direction indiquée par la pointe du triangle.
3. Retirez les piles usées s'il y en a et remplacez-les avec deux nouvelles piles alcalines "AA" Energizer® ou Duracell®. Regardez les signes de polarité dans le compartiment des piles.
4. Remplacez le couvercle des piles.



Remplacez les piles du récepteur au moins tous les 6 mois avec deux piles alcalines AA Energizer® ou Duracell®.

1. Retirez les nouvelles piles de leur carton.
2. Pour accéder aux piles du récepteur, retirez la partie principale du thermostat de la plaque du mur comme décrit dans la section d'installation du manuel principal du thermostat. Les piles du récepteur sont visibles sur la partie gauche de la plaque du mur.



Bouton de CODE APPRENDRE empujado

3. Retirez les piles usées s'il y en a et remplacez-les en moins de 90 secondes pour éviter d'avoir à réinitialiser le code de sécurité du récepteur. Utilisez deux nouvelles piles alcalines "AA" Energizer® ou Duracell®. Regardez les signes de polarité dans le compartiment des piles.
4. Remplacez le thermostat sur le mur.

### 3. MISE EN MARCHÉ (ET ARRÊT) DE VOTRE TELECOMMANDE AVEC LE MODE APPRENDRE

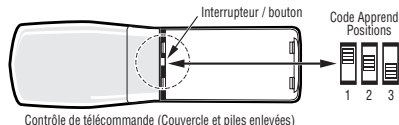
1. Après avoir retiré la partie principale du thermostat de la plaque du mur, appuyez et tenez le bouton encastré CODE APPRENDRE avec un petit tournevis Phillips jusqu'à ce que l'affichage LED s'allume.

2. Appuyez sur n'importe quel bouton de la télécommande et relâchez-le.
  3. Attendez jusqu'à ce que l'affichage LED s'éteigne.
  4. Remplacez la partie principale du thermostat sur la plaque du mur.
  5. Votre thermostat devrait maintenant répondre aux commandes de la télécommande quelques secondes après cette opération.
- Passer l'étape 2 dans la procédure ci-dessus mettra la télécommande hors service.

### 3.1. Changer le code de sécurité du transmetteur.

Si vous utilisez plus d'une unité de transmission chez vous, et que l'une répond aux commandes de l'autre, il vous faut alors changer le code de sécurité de l'une des unités.

Pour faire cela:



Contrôle de télécommande (Couvercle et piles enlevées)

1. Retirez les piles du transmetteur. Voir 2.2
2. Vous trouverez le sélecteur d'identité dans la partie supérieure à l'intérieur du compartiment des piles. Il y a un interrupteur à 3 positions: gauche, milieu et droite. Chaque position donne un code d'identité.
3. Remplacez les batteries et leur couvercle.
4. Suivez les instructions de la section mise en marche (et arrêt) de votre télécommande avec le mode apprendre.

## 4. UTILISER LA TELECOMMANDE

Les touches des flèches HAUT/BAS fonctionnent comme celles du thermostat lui-même, bien qu'il y ait un court délai avant que le thermostat réponde.

- Pressez et relâchez le bouton HAUT pour augmenter la température par rapport au mode actuel d'un degré. Si votre thermostat était en mode opération et que vous avez changé le réglage de la température par rapport à sa valeur programmée, alors votre thermostat passera en mode neutraliser. Si votre thermostat était déjà en mode neutraliser, et que vous repassez les réglages à sa température programmée, alors le mode neutraliser sera annulé, et l'unité se remettra sur opération.
- Appuyez et relâchez le bouton BAS pour faire baisser la température par rapport au mode actuel d'un degré. Si votre thermostat était en mode opération, et que vous avez changé le réglage de la température par rapport à sa valeur programmée, alors votre thermostat passera en mode neutraliser. Si votre thermostat était déjà en mode neutraliser, et que vous repassez les réglages à sa température programmée, alors le mode neutraliser sera annulé, et l'unité se remettra sur opération.
- Appuyez et relâchez le bouton annuler pour permettre à votre thermostat de contrôler la température dans ses réglages de programme. Si votre thermostat était en mode neutraliser, ce mode sera annulé. Si votre thermostat est en mode attente, appuyer sur annuler fait alors passer la température réglée à sa valeur actuelle programmée, mais n'annule pas le mode attente.

## 5. CONFORMITE FCC

Cet appareil est conforme à la section 15 des règles de la FCC (Commission fédérale sur les communications). Le fonctionnement est sujet aux deux conditions suivantes: (1) Cet appareil ne doit pas provoquer d'interférence dangereuse, et (2) cet appareil doit accepter toute interférence reçue, y compris des interférences qui peuvent provoquer des disfonctionnements.

**Mise en garde: Effectuer des changements ou des modifications dans ce unité qui ne sont pas approuvés expressément par la partie responsable pour la conformité annulerait l'autorité de l'utilisateur pour faire fonctionner l'équipement.**

**REMARQUE: Cet équipement a été testé et est conforme aux limites données pour les appareils numériques de classe B, conformément à la section 15 des règles de la FCC. Ces limites sont prévues pour fournir une protection raisonnable contre les interférences dangereuses dans une installation résidentielle. Cet équipement génère, utilise et peut émettre des énergies de fréquence de radio, mais s'il n'est installé et utilisé de façon conforme aux instructions, il peut provoquer des interférences dangereuses pour les communications de radio.**

Toutefois, il n'y a pas de garantie qu'il n'y aura pas d'interférence avec certaines installations. Si cet équipement provoque des interférences dangereuses avec la réception de la radio ou la télévision, telles que mettre en marche ou arrêter ces équipements, l'utilisateur est encouragé à essayer de corriger l'interférence par une ou plusieurs des mesures suivantes:

- Réorientez ou remplacez l'antenne de réception.
- Augmentez la séparation entre l'équipement et le récepteur.
- Connectez l'équipement sur une sortie d'un circuit différent de celui sur lequel le récepteur est connecté.
- Consultez le revendeur ou un technicien qualifié de radio/TV.

LUX Products Corporation • 6000 I Commerce Parkway • Mt. Laurel, NJ 08054  
856-234-8803 • www.luxproducts.com

IC: 4970A-TX9000TX

IC: 4970A-TX9000RX

## 6. SPECIFICATIONS DE TRANSMETEUR

- Puissance PIRE: moins de 1mW
- Portée de fréquence radio: 315MHz ± 150kHz
- Méthode de modulation: OOK
- Portée maximum: environ 380 m.